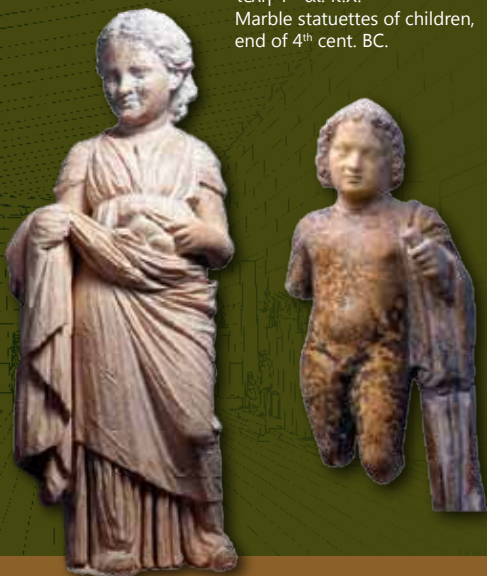
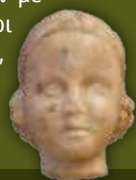


Μαρμάρινα αγαλμάτια παιδιών,  
τέλη 4<sup>ου</sup> αι. π.Χ.  
Marble statuettes of children,  
end of 4<sup>th</sup> cent. BC.



## Η λατρεία

Η Άρτεμις, θεά της φύσης, της ζωής και της γονιμότητας λατρευόταν στη Βραυρώνα κυρίως ως προστάτιδα του γάμου, των γυναικών, της γέννησης και της ανατροφής των παιδιών. Με αυτή την υπόστασή της συνδέεται η *αρκτηία*, μια τελετή μύησης κατά την οποία κορίτσια από επιφανείς αθηναϊκές οικογένειες, που ονομάζονταν *άρκτοι*, παρέμεναν στο ιερό προκειμένου να προετοιμαστούν για τον έγγαμο βίο και τη μητρότητα. Η λατρεία της Βραυρωνιάς Αρτέμιδος μεταφέρθηκε την εποχή του Πεισίστρατου σε τέμενος στην Ακρόπολη των Αθηνών. Κατά τη γιορτή των *Βραυρωνίων* κάθε 4 χρόνια, πομπή πιστών ξεκινούσε από το τέμενος της Ακρόπολης και κατέληγε στο ιερό της Βραυρώνας. Την οργάνωση της γιορτής αναλάμβαναν δέκα *ιεροποιοί*, που ορίζονταν με κλήρο από την αθηναϊκή Βουλή. Στη γιορτή της θεάς, οι *άρκτοι* συμμετείχαν σε λατρευτικές πράξεις (πομπή, χορό, δρόμο) γύρω από το βωμό κρατώντας στεφάνια, ταινίες και πυρσούς.



## The Cult

Artemis, goddess of nature, life and fertility was worshipped at Brauron mainly as the protector of marriage, women, labour and the upbringing of children. To this specific quality of the goddess a ritual of initiation, the *arkteia*, was related. During the ritual the *arktoi* (bears), girls from renowned families of Athens, stayed in the sanctuary in order to be prepared for marriage and motherhood. Peisistratus moved the cult of Artemis on the Acropolis of Athens. In the four-yearly festival, the *Brauronia*, a procession started from the the Acropolis and arrived at the sanctuary at Brauron. Ten public magistrates, called *hieropoioi* elected by the Athenian Boule were responsible for the festivities. During the festival young girls (*arktoi*), holding garlands, bands and torches, participated in various rituals (procession, dancing and running) around the altar.



Υπουργείο Πολιτισμού και Αθλητισμού  
Εφορεία Αρχαιοτήτων Ανατολικής Αττικής  
Hellenic Ministry of Culture and Sports  
Ephorate of Antiquities of East Attica

ΠΕΡΙΦΕΡΕΙΑΚΟ ΕΠΙΧΕΙΡΗΣΙΑΚΟ ΠΡΟΓΡΑΜΜΑ:  
ΑΤΤΙΚΗ 2007 – 2013

συγχρηματοδοτούμενο από την Ελλάδα  
και την Ευρωπαϊκή Ένωση (ΕΤΠΑ)

REGIONAL OPERATIONAL PROGRAM:  
ATTICA 2007 -2013

co-financed by Greece and the European Union (ERDF)



Σφραγιδόλιθοι, 6<sup>ος</sup> αι. π.Χ. / Sealstones, 6<sup>th</sup> cent. BC



### Κείμενα:

Μαρία Στάθη, αρχαιολόγος

### Επιμέλεια κειμένου:

Δρ Ελένη Ανδρικού, αρχαιολόγος

### Επεξεργασία σχεδίων:

Κωνσταντίνα Δελή, σχεδιάστρια  
Ελίνα Πορτελάνου, τοπογράφος

### Φωτογραφίες:

Αρχείο Β' ΕΠΚΑ

### Art director:

Αθηνά Ιακωβίδου

### Σχεδιασμός - Παραγωγή:

Horizon

### Text:

Μαρία Στάθη, archaeologist

### Text editing:

Dr Eleni Andrikou, archaeologist

### Plan processing:

Constantina Delis, designer  
Elina Portelanou, topographer

### Photographs:

Archives 2<sup>nd</sup> EPKA

### Art director:

Athina Iakovidou

### Design - Production:

Horizon



ΤΟ ΙΕΡΟ ΤΗΣ  
ΑΡΤΕΜΙΔΟΣ  
ΒΡΑΥΡΩΝΙΑΣ

THE SANCTUARY  
OF ARTEMIS  
AT BRAURON

Αγγεία και ειδώλιο ταύρου προϊστορικών χρόνων. Vases and bull figurine of prehistoric times.



Ιερό Αρτέμιδος Βραυρωνίας  
Sanctuary of Artemis at Brauron

Λόφος Κομμένο Λιθάρι  
Kommeno Lithari Hill

Όρμος Βραυρώνας  
Brauron Bay

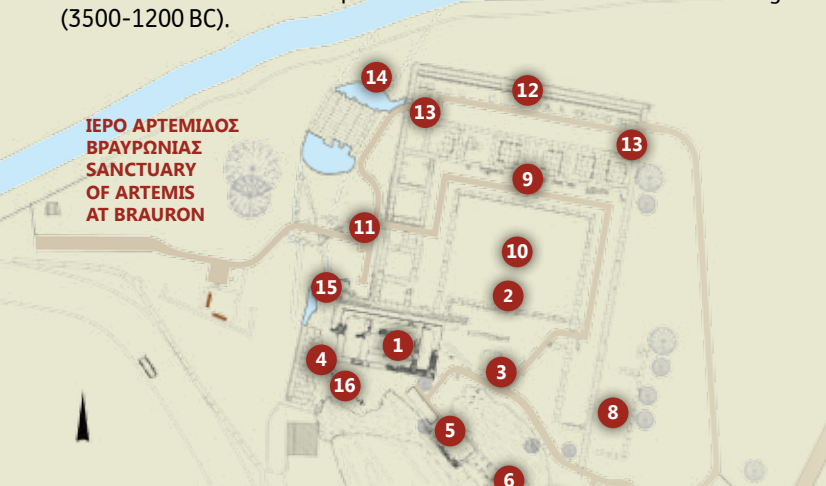
Λαπούτσι  
Lapoutsis

## Η θέση και η προϊστορία της

Η Βραυρώνα, μια εύφορη κοιλάδα στην ανατολική ακτή της Αττικής, διαρρέεται από τον ποταμό Ερασίνο, που εκβάλλει στον κλειστό όρμο. Η προστασία που προσέφεραν οι γύρω λόφοι, το εύφορο έδαφος καθώς και η έξοδος προς τη θάλασσα παρείχαν τις κατάλληλες συνθήκες για μόνιμη εγκατάσταση. Ήδη από τα προϊστορικά χρόνια στον λόφο Κομμένο Λιθάρι, που δεσπόζει στον όρμο της Βραυρώνας, αναπτύχθηκε στα τέλη της Νεολιθικής περιόδου οικισμός που διήρκησε μέχρι την Ύστερη Εποχή του Χαλκού (3500-1200 π.Χ.).

## The Site and its prehistory

Brauron is a fertile valley at the east coast of Attica, through which the Erasinos River flows into the closed bay. The protection offered by the surrounding hills, the fertile soil and the way out to the sea provided suitable conditions for permanent habitation. During prehistory, on the Kommeno Lithari hill, a predominant spot overlooking the Brauron bay, a settlement was developed at the end of the Neolithic period that lasted until the Late Bronze Age (3500-1200 BC).



1. Ναός Αρτέμιδος / Temple of Artemis
2. Αναλημματικός τοίχος / Retaining wall
3. Θέση βωμού / Position of the altar
4. Άνδρω / Terrace
5. "Ηρώ Ιφιγένειας" / "Memorial of Iphigeneia"
6. Σπήλαιο - "Τάφος Ιφιγένειας" / Cave - "Tomb of Iphigeneia"
7. Ιερά Οικία / Sacred House
8. Παλιό πρόπυλο / Old Gateway
9. Μεγάλη Στοά / Great Portico
10. Αίθριο / Courtyard
11. Πρόπυλο στοάς / Gateway of the Portico
12. Βόρεια στοά / Northern Portico
13. Πρόπυλα / Gateways
14. Λίθινη γέφυρα / Stone Bridge
15. Πηγή / Spring
16. Ναός Αγίου Γεωργίου / Church of St George



Γυναικεία ειδώλια, 7<sup>ος</sup> - 6<sup>ος</sup> αι. π.Χ.  
Female figurines, 7<sup>th</sup> - 6<sup>th</sup> cent. BC.



Αναθηματικός πίνακας, 500-480 π.Χ.  
Η Αρτεμις παίζει κιθάρα.  
Votive tablet, 500-480 BC.  
Artemis playing cithara.

## Η ιστορία του ιερού

Το ιερό της Αρτέμιδος, στις ΒΔ υπώρειες του λόφου, ήταν ένα από τα σημαντικότερα της Αττικής. Στην άνθησή του συνέβαλε η υποστήριξη σημαντικών προσωπικοτήτων, που κατάγονταν από το τοπικό γένος των Φιλαϊδών, όπως ο Πεισίστρατος, ο Μιλτιάδης και ο Κίμωνας. Τη λατρεία έφεραν σύμφωνα με το μύθο ο Ορέστης και η Ιφιγένεια, τα παιδιά του Αγαμέμνονα, που έκλειψαν από τη γη των Ταύρων (Κριμαία) το ξόανο (ξύλινο ομοίωμα) της Αρτέμιδος και με υπόδειξη της θεάς Αθηνάς κατέφθασαν στην Αττική για να ιδρύσουν ένα ιερό και να το στεγάσουν. Κατά τον Ευριπίδη, η Ιφιγένεια παρέμεινε για το υπόλοιπο της ζωής της ως ιέρεια της Αρτέμιδος στο ιερό της Βραυρώνας, όπου και τάφηκε.

Η παλαιότερη λατρεία ανάγεται στον 9<sup>ο</sup> αι. π.Χ. Η πρώτη περίοδος ακμής του ιερού τοποθετείται στον 7<sup>ο</sup> αι. π.Χ. Τα πρώτα λατρευτικά κτήρια ιδρύθηκαν περί τα μέσα του 6<sup>ου</sup> αι. π.Χ. Στο αποκορύφωμα της ακμής του έφθασε μετά τα μέσα του 5<sup>ου</sup> αι. και στον 4<sup>ο</sup> αι. π.Χ. Η εγκατάλειψή του τοποθετείται τον 3<sup>ο</sup> αι. π.Χ. και συνδέεται πιθανώς με υπερχειλίση του ποταμού Ερασίνου. Κατά άλλη άποψη, το ιερό καταστράφηκε κατά το Χρμεωνίδειο πόλεμο (267-261 π.Χ.).

Στους μεταβυζαντινούς χρόνους (1450 και εξής), στην απολαξευμένη επιφάνεια του βράχου πάνω από τον αρχαίο ναό κτίστηκε ο ναός του Αγίου Γεωργίου.

Τα ευρήματα από την ανασκαφή του ιερού (1949-1963) εκτίθενται στο Αρχαιολογικό Μουσείο Βραυρώνας.

Ανασκαφή της στοάς, 1961.  
Excavation of the portico, 1961.



Ανασκαφή της στοάς, 1958.  
Excavation of the portico, 1958.



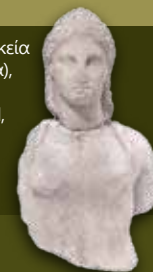
Μαρμάρινο γυναικείο άγαλμα, 430-400 π.Χ.  
Marble female statue, 430-400 BC.



Χάλκινος καθρέφτης, 5<sup>ος</sup> αι. π.Χ.  
Bronze mirror, 5<sup>th</sup> cent. BC.



Περιδέραιο με χάντρες από υαλόμαζα.  
Necklaces of glass-paste beads.



Μαρμάρινη γυναικεία πλαγώνα (κούκλα), 350-325 π.Χ.  
Marble female doll, 350-325 BC.

## The History of the Sanctuary

The sanctuary of Artemis, at the SW foot of the hill, was one of the most important in Attica. The prosperity of the sanctuary owes a lot to the support of prominent citizens of the local Philaidae family, like Peisistratus, Miltiades and Cimon. According to the myth, Orestes and Iphigeneia, Agamemnon's children, stole the wooden effigy of the goddess Artemis from the Taurian land (nowadays Crimea) and instructed by Athena, arrived in Attica to found a sanctuary in order to house it. Euripides mentions that Iphigeneia served the goddess until her death as her priestess at the sanctuary at Brauron and was buried there.

The first evidence for cult activity dates in the 9<sup>th</sup> cent. BC. The sanctuary goes through its first period of flourishing in the 7<sup>th</sup> cent. BC. Around the middle of the 6<sup>th</sup> cent. BC the first cult buildings were erected, and from the mid 5<sup>th</sup> cent. and during the whole 4<sup>th</sup> cent. BC the sanctuary was at its peak. It was abandoned in the 3<sup>rd</sup> century BC, probably due to a flood of the Erasinos River. According to another opinion it was destroyed during the Chremonidean War (267-261 BC).

In the post-Byzantine period (1450 onwards), St George's church was constructed on the rock cut surface above the ancient temple.

The finds from the excavation of the sanctuary (1949-1963) are now exhibited in the Archaeological Museum of Brauron.

Μαρμάρινο αναθηματικό ανάγλυφο, 420/410 π.Χ.  
Η υποδοχή της Ιφιγένειας στην Βραυρώνα από τον Δία, τη Λητώ, τον Απόλλωνα και την Αρτέμιδα.  
Marble votive relief, 420/410 BC. Zeus, Leto, Apollo and Artemis receiving Iphigeneia at Brauron.

